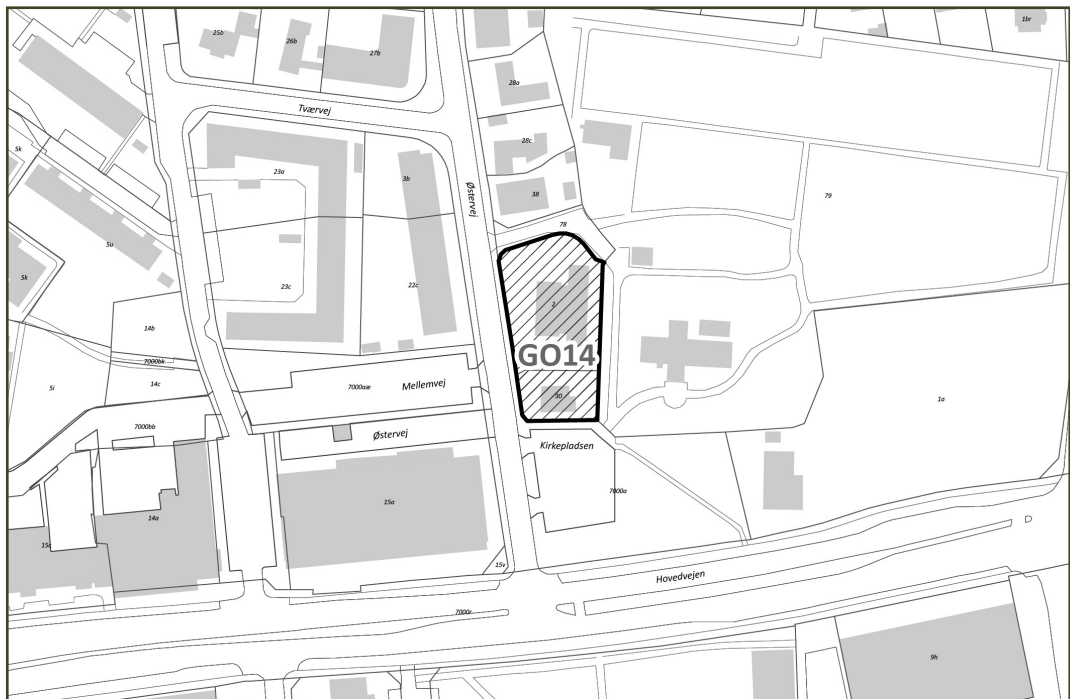


December 2019



# Glostrup Kommune

## KOMMUNEPLAN 2013 - 2025



## TILLÆG NR. 13

## **Hvad er en rammeændring?**

Kommuneplan 2013-2025 for Glostrup Kommune blev vedtaget den 11. feb. 2015.

Kommuneplanen fastlægger dels en hovedstruktur for kommunen dels rammer for de enkelte områder i kommunen. Kommuneplanens rammer fastlægger retningslinjerne for indholdet i de fremtidige lokalplaner med hensyn til bebyggelsens art og anvendelse, bebyggelsens tæthed, trafiksystemet, grønne områder mv.

Kommunalbestyrelsen kan ændre kommuneplanens rammer ved at udarbejde et kommuneplantillæg, f.eks. for at imødekomme et konkret byggeønske.

Rammeændringen kan imidlertid kun foretages efter en offentlig høring af mindst 4 ugers varighed hos overordnede myndigheder og borgerne i kommunen. En rammeændring vil som regel blive fulgt op af eller sendt i høring med en tilhørende lokalplan. Lokalplanen kan dog tidligst vedtages endeligt samtidig med eller efter vedtagelsen af rammeændringen i et kommuneplantillæg.

## **Høring**

Forslag til kommuneplantillæg nr. 13 har sammen med forslag til lokalplan GL52.1 – Glostrup Sognegård været i høring fra 2. april 2019 til den 31. maj 2019.

## Tillæg nr. 13 til Kommuneplan 2013-2025 for Glostrup Kommune

Tillæg nr. 13 til Kommuneplan 2013-2025 er udarbejdet for at muliggøre nedrivning af den eksisterende Glostrup Sognegård og opførelse af en ny, på Østervej 6-8, 2600 Glostrup. Tillægget udlægger et nyt rammeområde GO14 til dette fra den gældende kommuneplanramme GO02. Områdets anvendelse fastholdes til offentlige formål. Bebyggelsesprocenten fastlægges til 70 % og den maksimale bygningshøjde fastlægges til 11 meter fordelt på maks. 2 etager.

For tillægget gælder endvidere de generelle rammer for Kommuneplan 2013-2025.

Der er udarbejdet miljøscreening af kommuneplantillægget og den tilhørende lokalplan, der ikke skaber basis for en miljøvurdering.

### Natura 2000 og Bilag IV-arter

Kommunen må ikke vedtage planer, der kan skade arter eller naturtyper, der er på udpegningsgrundlaget for Natura 2000-områder, eller yngle- og rasteområder for arter på EU's habitatdirektivs bilag IV, jf. Bekendtgørelse om administration af planloven i forbindelse med internationale beskyttelsesområder samt beskyttelse af visse arter (nr. 1382 af 26. november 2016). Alle planer og projekter skal derfor vurderes i forhold til, om de kan skade Natura 2000-områder eller strengt beskyttede arter på direktivets bilag IV.

Det aktuelle planområde ligger i byzone og anvendes til offentlige formål i form af bebyggelser og arealer tilknyttet Glostrup Kirke. Det nærmeste Natura 2000- område ligger mere end 7,5 km væk, og Glostrup Kommune vurderer på baggrund af områdets beliggenhed, karakter og anvendelse, at kommuneplantillægget ikke vil påvirke udpegningsgrundlaget for Natura 2000-områder.

Kommunen har ikke kendskab til eksisterende bilag IV-arter i planområdet. Det vurderes, at de ændringer, som kommuneplantillægget medfører, ikke vil hindre eventuel etablering af bilag IV-arter i området og ikke vil skade beskyttede arter (og deres yngle- eller rasteområder) på direktivets bilag IV.

Tillæg nr. 13 til Kommuneplan 2013-2025 er vedtaget af Glostrup Kommunalbestyrelse den 11. december 2019.

GLOSTRUP KOMMUNALBESTYRELSE, den 13. januar 2020.



John Engelhardt  
Borgmester

/

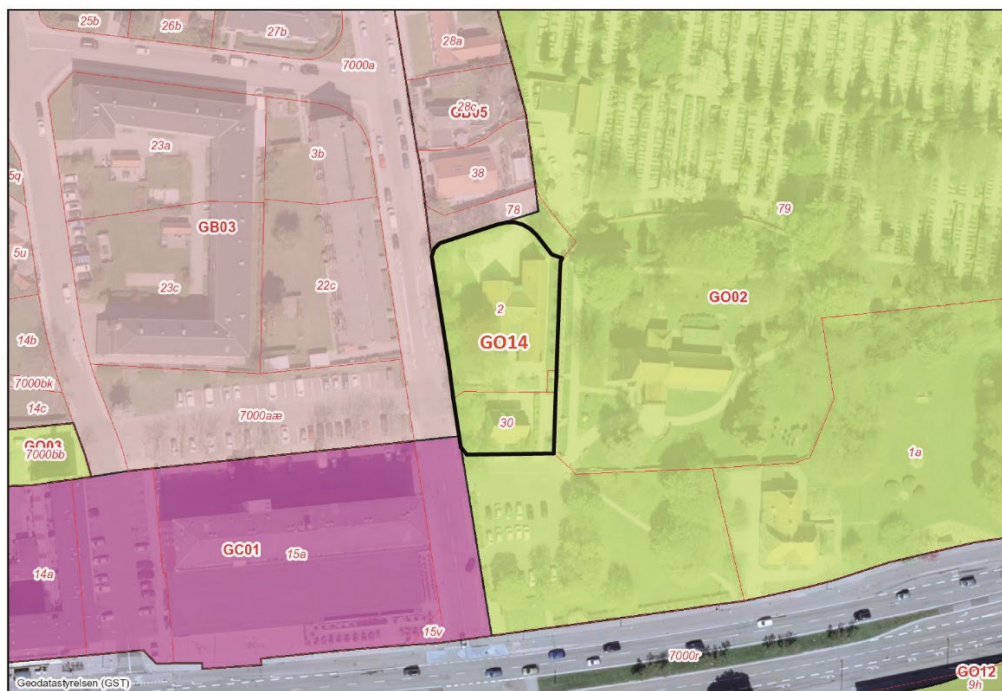


Anders Asmind  
Centerchef

## Rammer for lokalplanlægningen - Glostrup Kommune

I henhold til Planloven (lovbekendtgørelse nr. 287 af 16. april 2018, med senere ændringer) fastlægger tillæg nr. 13 til Kommuneplan 2013 - 2025 nedenstående bestemmelser for Glostrup Sognegård. Denne del udgår af rammeområde GO02, og der udskilles et nyt rammeområde GO14.

### GO14 – Glostrup Sognegård



For området gælder følgende rammer for indholdet af lokalplanlægningen:

<b>Rammenr.:</b>	<b>GO14</b>
<b>Områdenavn:</b>	Glostrup Sognegård
<b>Zonestatus:</b>	Byzone
<b>Generel anvendelse:</b>	Offentlige formål
<b>Specifik anvendelse:</b>	Religiøse institutioner og gravpladser
<b>Højde:</b>	11 m
<b>Etageantal:</b>	2 etager
<b>Bebygelsesprocent:</b>	70
<b>Notat:</b>	Max 80 % af grundens areal må befæstes
<b>Generelle rammer:</b>	Kommuneplanens generelle rammer er gældende